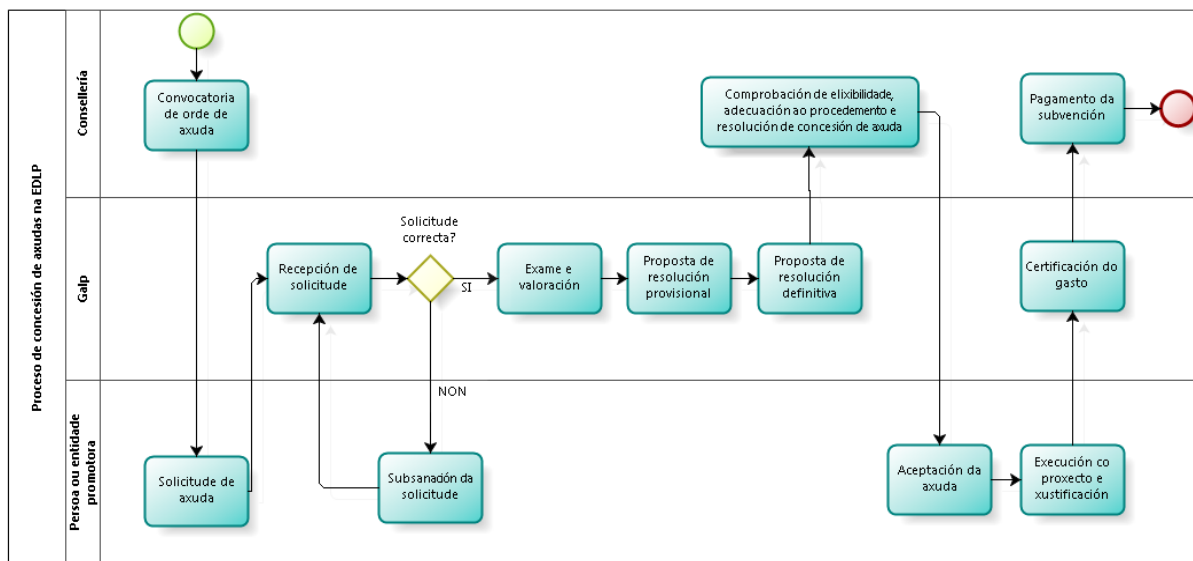


FIGURA 4. DIAGRAMA DO PROCESO DE AXUDAS



Criterios de valoración dos proxectos

Os criterios de valoración ou baremación diferéncianse en función da tipoloxía de proxectos, produtivos e non produtivos. Neste sentido establécense tamén uns límites de axuda que non se poderán superar, en termos cuantitativos e porcentuais.

TÁBOA 100. LÍMITES DE AXUDAS.

	APLICACIÓN DA EDLP	
	PRODUCTIVOS	PRODUCTIVOS
Importe máximo de axuda	300.000€	150.000€
% máximo de axuda	60%	100%

Cómpre indicar que estes límites e o financiamento das operacións estarán supeditados ás condicións que establece o regulamento de disposicións comúns (RDC 1303/2013) en relación á subvencionabilidade do gasto e a súa durabilidade (art. 65 e seguintes). Tamén se terán en conta as disposicións establecidas no regulamento do FEMP, en relación á determinación dos porcentaxes de cofinanciación (Art 94 e seguintes).

A selección de proxectos priorizarase en función da puntuación máis elevada que se obteña en relación a unha serie de criterios. Os mesmos agrúpanse en dous bloques:

- Bloque I: criterios excluíntes
- Bloque II: criterios de valoración

ESTRATEGIA DE DESENVOLVEMENTO LOCAL PARTICIPATIVO A MARIÑA-ORTEGAL

Antes de iniciar a clasificación dos criterios, pola tipoloxía de proxectos, cómpre falar do Bloque I, que son os criterios excluíntes. Estes son tres factores que van a afectar a todos os proxectos e que son criterios que é necesario cumprir tanto no caso dos proxectos produtivos coma dos non produtivos: a viabilidade técnica, económica e financeira; e a coherencia do proxecto coa EDLP.

1. **Viabilidade técnica.** A solicitude de admisión do proxecto virá acompañada dunha documentación que acredite a solvencia do proxecto dende o punto de vista técnico. Terase en conta a experiencia da persoa ou entidade que promove o proxecto na posta en marcha de iniciativas semellantes, os medios humanos e físicos dos que vai a dispor, ou a coherencia do proxecto para a súa posta en marcha. Para acreditar a viabilidade terase en conta información procedente do Plan de Empresa, ou ben outros documentos, anteprojectos, ou memorias de carácter técnico, nos cales conste a posibilidade de poder executar a iniciativa respectando os requirimentos dende o punto de vista normativo (urbanístico, ambiental,...). Este criterio é excluínte, polo cal se requirirá unha puntuación mínima.
2. **Viabilidade económica e financeira.** Revisaranse os criterios de viabilidade económica e financeira, analizando conceptos como a taxa interna de rendibilidade, ou a elaboración de orzamentos de investimentos, contras previsionais de resultados, análise da solvencia ou o risco financeiro, cadro de amortizacións, etc. Cómpre sinalar que algúns dos criterios a ter en conta variarán en función do obxecto do investimento (por exemplo, non precisar o cadro de amortizacións, porque non se contemplan elementos de inmovilizado material). Estes conceptos analizaranse tendo en conta o Plan de Empresa que se presente, así como, aquelas certificacións bancarias que poidan acreditar a solvencia financeira da persoa ou entidade promotora. Para poder acceder ao financiamento do FEMP requirirase unha puntuación mínima, que de non acadarse implicaría a desestimación do proxecto. É necesario puntualizar que no caso dos proxectos non produtivos só se terá en conta a viabilidade financeira do proxecto, podéndoa acreditar co correspondente certificado bancario.
3. **Coherencia do proxecto coa EDLP.** A principal finalidade que figure no proxecto deberá adecuarse aos obxectivos establecidos no Plan de Acción da estratexia, e por tanto, no FEMP. Este criterio é excluínte polo cal, requirirase tamén unha puntuación mínima para que o proxecto obteña financiamento. Terase en conta a coherencia do proxecto en relación ás necesidades e debilidades diagnosticadas no territorio, e en relación ás potencialidades ou oportunidades, que se formularon á hora de realizar o diagnóstico (DAFO). Tamén se verá o seu grao de adaptación aos retos e obxectivos que se definiron na estratexia, así como o reforzo das actividades ou empregabilidade de recursos da zona, a súa horizontalidade, entre outros.

TÁBOA 101. CRITERIOS EXCLUÍNTES NA VALORACIÓN DOS PROXECTOS

PUNTUACIÓNS SOBRE OS CRITERIOS EXCLUÍNTES				
CRITERIOS	PRODUTIVOS		NON PRODUTIVOS	
	MÍNIMA	MÁXIMA	MÍNIMA	MÁXIMA
Viabilidade técnica	5	5	5	5
Viabilidade económica ou financeira	3	5	2	2
Coherencia coa EDLP	5	5	3	3

A continuación pasamos ao Bloque II, que aborda os criterios de valoración en función da tipoloxía de proxectos, proxectos produtivos e non produtivos.

Criterios de valoración para proxectos produtivos

Os criterios fan referencia ao impacto do proxecto, ao seu carácter innovador, á utilización de factores produtivos da zona, á igualdade de oportunidades e á incidencia sobre a creación de emprego. A continuación desglosamos cada un dos criterios, establecendo a puntuación máxima que poden obter.

- 1. Impacto do proxecto.** Terase en conta a capacidade de arrastre que ten proxecto coas entidades do territorio e a súa incidencia ambiental. A capacidade de arrastre valorará o efecto multiplicador do proxecto, e a súa capacidade motora, para estimular o xurdimento de novas iniciativas na zona ou afianzar empresas e actividades existentes. En canto á incidencia ambiental valoraranse aqueles aspectos do proxecto que teñan incidencia positiva sobre o medio, ou ben que contribúan a minorar os danos ou problemas ambientais existentes na zona (utilización sustentable dos recursos endóxenos, contribución á biodiversidade e conservación de hábitats, xestión de recursos hídricos, etc.).

1. IMPACTO DO PROXECTO	
CRITERIOS	MÁXIMA
1.1 Capacidade de arrastre do proxecto	10
1.2 Incidencia ambiental*	5
Puntuación máxima neste apartado	15

* Debe supoñer unha mellora máis alá das esixencias de xestión de residuos que se contemplan por lei.

- 2. Carácter innovador do proxecto.** O carácter innovador non implica só as innovacións tecnolóxicas, senón tamén aquelas transformacións que se dan en relación á maneira de facer as cousas, isto é, nos procesos. Revisaranse os seguintes factores: a aparición de novos produtos ou servizos que incorporen trazos específicos locais e se adapten ás necesidades do territorio, a utilización de enerxías renovables tanto en infraestruturas como en equipamentos ou bens de equipo, e/ou a incorporación de tecnoloxías da información e a comunicación (TIC) no conxunto de procesos asociados á actividade, e a incorporación de innovacións tecnolóxicas e novas formas de explotación dos recursos do territorio en que se executa o proxecto.

2. CARÁCTER INNOVADOR DO PROXECTO	
CRITERIOS	MÁXIMA
2.1 Actividade innovadora: novos produtos ou servizos locais	8
2.2 Utilización de enerxías renovables e/ou a incorporación de TIC	6
2.3 Innovacións tecnolóxicas e novas formas de explotación dos recursos	6
Puntuación máxima neste apartado	20

ESTRATEGIA DE DESENVOLVEMENTO LOCAL PARTICIPATIVO A MARIÑA-ORTEGAL

3. **Utilización de factores produtivos da zona.** Teranse en conta dous criterios: que os recursos humanos sexan da zona, e que os inputs (recursos materiais) sexan tamén adquiridos a empresas e entidades da zona.

3. UTILIZACIÓN DE FACTORES PRODUTIVOS DA ZONA	
CRITERIOS	MÁXIMA
3.1 Utilización de recursos humanos da zona	10
3.2 Utilización de inputs procedentes de empresas da zona	10
Puntuación máxima neste apartado	20

4. **Igualdade de oportunidades.** Valorarase que o proxecto sexa presentado por unha entidade asociativa, entendendo como tal ás entidades de economía social, ou ben que máis do 50% das persoas que presentan o proxecto ou forman parte dunha entidade sexan mulleres.

4. IGUALDADE DE OPORTUNIDADES	
CRITERIOS	MÁXIMA
4.1 Proxecto solicitado por unha entidade asociativa	5
4.2 Máis do 50% das persoas que promoven o proxecto ou forman parte da entidade promotora son mulleres	5
Puntuación máxima neste apartado	10

5. **Incidencia sobre a creación de emprego.** A creación de emprego, xunto coa cohesión social das zonas pesqueiras, é a principal finalidade que pretende abordar o FEMP. Os principais factores que determinarán a puntuación neste apartado son: o volume de emprego xerado, entendendo por tal os postos de empregos directos (UTA), e a incidencia que ten o emprego sobre determinados colectivos (idade, xénero ou discapacidade).

5. INCIDENCIA SOBRE A CREACIÓN DE EMPREGO	
CRITERIOS	MÁXIMA
5.1 Volume de empregos xerados (4 puntos por emprego)	12
5.2 Incidencia sobre colectivos	
• Menores de 35 anos e maiores de 45 anos (Porcentaxe maior ou igual ao 50% dos empregos creados): 2 puntos	
• Persoas discapacitadas (Porcentaxe maior ou igual ao 25% dos empregos creados): 3 puntos	8
• Ocupación de mulleres (Porcentaxe maior ou igual ao 50% dos empregos creados): 3 puntos	
Puntuación máxima neste apartado	20

Crterios de valoración para proxectos non produtivos

Os criterios para os proxectos non produtivos son similares aos criterios para os proxectos produtivos, se ben non se inclúen criterios referentes á utilización de factores produtivos da zona (inclúese o aproveitamento de recursos endóxenos) ou á incidencia sobre a creación de emprego. Os valores de puntuación son tamén diferentes nos apartados.

- 1. Impacto do proxecto.** Terase en conta o volume de poboación beneficiada polo proxecto e a súa incidencia sobre a mellora na calidade de vida. Valorarase a potencialidade do proxecto para favorecer o xurdimento de novas iniciativas empresariais e a creación de emprego na zona. En canto á incidencia ambiental valoraranse aqueles aspectos do proxecto que teñan incidencia positiva sobre o medio, ou ben que contribúan a minorar os danos ou problemas ambientais existentes na zona (utilización sustentable dos recursos endóxenos, contribución á biodiversidade e conservación de hábitats, xestión de recursos hídricos, etc.). Tamén se valorará a incidencia que ten o proxecto sobre determinados colectivos como as mulleres, a mocidade (16-29) ou as persoas con discapacidade.

1. IMPACTO DO PROXECTO	
CRITERIOS	MÁXIMA
1.1 Poboación beneficiada polo proxecto e mellora da súa calidade de vida	8
1.2 Potencialidade para favorecer o xurdimento de novas iniciativas empresariais e a creación de emprego	6
1.3 Incidencia ambiental*	8
1.4 Incidencia sobre colectivos (Mulleres, mocidade, ou persoas con discapacidade)	8
Puntuación máxima neste apartado	30

* Debe supoñer unha mellora máis alá das esixencias de xestión de residuos que se contemplan por lei.

- 2. Carácter innovador do proxecto.** O carácter innovador non implica só as innovacións tecnolóxicas, senón tamén aquelas transformacións que se dan en relación á maneira de facer as cousas, isto é, nos procesos. Revisaranse os seguintes factores: a aparición de novos produtos ou servizos que incorporen trazos específicos locais e se adapten ás necesidades do territorio, a utilización de enerxías renovables tanto en infraestruturas como en equipamentos ou bens de equipo, e/ou a incorporación de tecnoloxías da información e a comunicación (TIC) no conxunto de procesos asociados á actividade, e a incorporación de innovacións tecnolóxicas e novas formas de explotación dos recursos do territorio en que se executa o proxecto.

2. CARÁCTER INNOVADOR DO PROXECTO	
CRITERIOS	MÁXIMA
2.1 Actividade innovadora: novos produtos ou servizos locais	10
2.2 Utilización de enerxías renovables e/ou a incorporación de TIC	10
2.3 Innovacións tecnolóxicas e novas formas de explotación dos recursos	10
Puntuación máxima neste apartado	30

ESTRATEGIA DE DESENVOLVEMENTO LOCAL PARTICIPATIVO A MARIÑA-ORTEGAL

- 3. Aproveitamento de recursos endóxenos.** Teranse en conta dous criterios: que os recursos humanos sexan da zona, e que os inputs (recursos materiais) sexan tamén adquiridos a empresas e entidades da zona.

3. UTILIZACIÓN DE RECURSOS ENDÓXENOS DA ZONA	
CRITERIOS	MÁXIMA
3.1 Utilización de recursos humanos da zona	10
3.2 Utilización de inputs procedentes de empresas da zona	10
Puntuación máxima neste apartado	20

- 4. Igualdade de oportunidades.** Valorarase que o proxecto sexa presentado por unha entidade asociativa, ou ben que máis do 50% das persoas que presentan o proxecto o forman parte dunha entidade sexan mulleres.

4. IGUALDADE DE OPORTUNIDADES	
CRITERIOS	MÁXIMA
4.1 Proxecto solicitado por unha entidade asociativa	5
4.2 Máis do 50% das persoas que promoven o proxecto ou forman parte da entidade promotora son mulleres	5
Puntuación máxima neste apartado	10

Matriz de valoración de proxectos

Unha vez que se realizou a correspondente valoración nos diferentes criterios, é necesario asignar a porcentaxe de axuda que lle vai a corresponder a cada proxecto que sexa seleccionado. Para iso existen uns intervalos de puntuación que determinarán a cantidade de axuda, en función do investimento total que se realice, realizadas as correspondentes deducións e elementos non financiáveis.

INTERVALOS DE PUNTUACIÓN PROXECTOS			
PRODUCTIVOS		NON PRODUCTIVOS	
INTERVALO DE PUNTUACIÓN	% AXUDA	INTERVALO DE PUNTUACIÓN	% AXUDA
De 20 a 25 puntos	30%	De 30 a 35 puntos	50%
De 26 a 30 puntos	35%	De 36 a 40 puntos	65%
De 31 a 35 puntos	40%	De 41 a 45 puntos	70%
De 36 a 40 puntos	45%	De 46 a 50 puntos	80%
De 41 a 49 puntos	55%	De 51 a 59 puntos	90%
>/= de 50 puntos	60%	>/= de 60 puntos	100%

Para acadar financiamento os proxectos produtivos deben acadar como mínimo un total de 20 puntos, o cal implicará ter unha axuda do 30% dos gastos elixibles dos proxectos. De acadar 50 puntos ou máis na valoración tería dereito ao 60% da axuda .

Para acadar financiamento nos proxectos non produtivos é necesario acadar unha puntuación de 30 puntos, que implicaría o 50% de axuda. De obter 60 puntos ou máis na valoración o proxecto sería financiado na súa totalidade, falando sempre dos gastos que sexan elixibles.

Cadro resumo proxectos produtivos

ID	CRITERIOS DE VALORACIÓN PROXECTOS PRODUCTIVOS	MÍNIMA	MÁXIMA
0	CRITERIOS EXCLUÍNTES	10	10
0.1	Viabilidade técnica	5	5
0.2	Viabilidade económica ou financeira	2	2
0.3	Coherencia coa EDLP	3	3
1	IMPACTO DO PROXECTO	0	30
1.1	Poboación beneficiada polo proxecto e mellora da súa calidade de vida	0	8
1.2	Potencialidade para favorecer o xurdimento de novas iniciativas empresariais e a creación de emprego	0	6
1.3	Incidencia ambiental	0	8
1.4	Incidencia sobre colectivos (Mulleres, mocidade, ou persoas con discapacidade)	0	8
2	CARÁCTER INNOVADOR DO PROXECTO	0	30
2.1	Actividade innovadora: novos produtos ou servizos locais	0	10
2.2	Utilización de enerxías renovables e/ou a incorporación de TIC	0	10
2.3	Innovacións tecnolóxicas e novas formas de explotación dos recursos	0	10
3	APROVEITAMENTO DE RECURSOS ENDÓXENOS	0	20
3.1	Utilización de recursos humanos da zona	0	10
3.2	Utilización de inputs procedentes de empresas da zona	0	10
4	IGUALDADE DE OPORTUNIDADES	0	10
4.1	Proxecto solicitado por unha entidade asociativa	0	5
4.2	Máis do 50% das persoas que promoven o proxecto ou forman parte da entidade promotora son mulleres	0	5
PUNTUACIÓN TOTAL		10	100

Cadro resumo proxectos non produtivos

ID	CRITERIOS DE VALORACIÓN PROXECTOS PRODUTIVOS	MÍNIMA	MÁXIMA
0	CRITERIOS EXCLUÍNTES	10	10
0.1	Viabilidade técnica	5	5
0.2	Viabilidade económica ou financeira	2	2
0.3	Coherencia coa EDLP	3	3
1	IMPACTO DO PROXECTO	0	30
1.1	Poboación beneficiada polo proxecto e mellora da súa calidade de vida		8
1.2	Potencialidade para favorecer o xurdimento de novas iniciativas empresariais e a creación de emprego		6
1.3	Incidencia ambiental		8
1.4	Incidencia sobre colectivos (Mulleres, mocidade, ou persoas con discapacidade)		8
2	CARÁCTER INNOVADOR DO PROXECTO	0	30
2.1	Actividade innovadora: novos produtos ou servizos locais		10
2.2	Utilización de enerxías renovables e/ou a incorporación de TIC		10
2.3	Innovacións tecnolóxicas e novas formas de explotación dos recursos		10
3	APROVEITAMENTO DE RECURSOS ENDÓXENOS	0	20
3.1	Utilización de recursos humanos da zona		10
3.2	Utilización de inputs procedentes de empresas da zona		10
4	IGUALDADE DE OPORTUNIDADES	0	10
4.1	Proxecto solicitado por unha entidade asociativa		5
4.2	Máis do 50% das persoas que promoven o proxecto ou forman parte da entidade promotora son mulleres		5
PUNTUACIÓN TOTAL		10	100