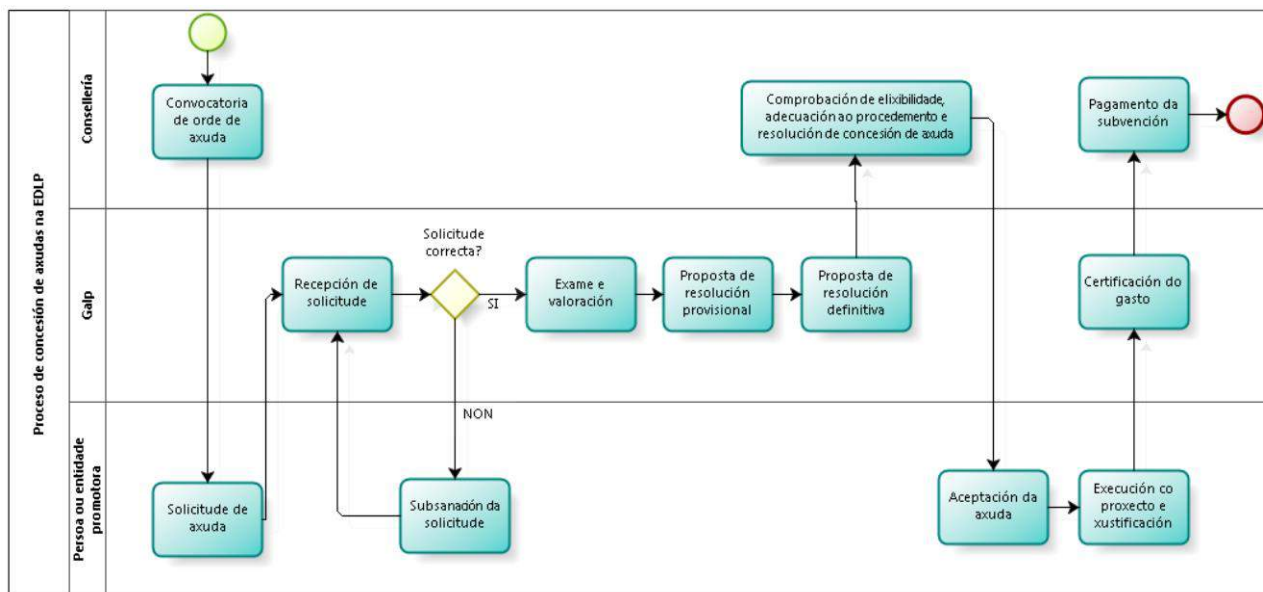


FIGURA 4. DIAGRAMA DO PROCESO DE CONCESIÓN DE AXUDAS



Criteria de valoración dos proxectos

Os criterios de valoración ou baremación diferéncianse en función da tipoloxía de proxectos, produtivos e non produtivos. Neste sentido establécense tamén uns límites de axuda que non se poderán superar, en termos porcentuais. En canto ao importe máximo da axuda non se contemplan límites, debido a que poden presentarse proxectos de importante envergadura para o territorio, ou que impliquen a colaboración de varias entidades, que quedarían fóra de establecer límites. Malia todo, cómpre ter en consideración unha serie de excepcións, das cales falaremos a continuación.

TÁBOA 99. LÍMITES DE AXUDAS

	APLICACIÓN DA EDLP	
	PRODUTIVOS	PRODUTIVOS
Importe máximo de axuda	Ilimitado*	Ilimitado*
% máximo de axuda	50% - 80%	50 - 100%

*Os proxectos suxeitos ao regulamento UE nº 1407/2013, relativo á aplicación dos artigos 107 e 108 do tratado ás axudas de mínimos terán como límite os 200.000€.

Cómpre indicar que estes límites e o financiamento das operacións estarán supeditados ás condicións que establece o regulamento de disposicións comúns (RDC 1303/2013) en relación á subvencionabilidade do gasto e a súa durabilidade (art. 65 e seguintes). Respectaranse as disposicións establecidas no regulamento do FEMP, en relación á determinación dos porcentaxes de cofinanciación (Art 94 e seguintes). Por outra banda, tamén se terá en conta o establecido no Regulamento 1407/2013, relativo á aplicación dos artigos 107 e 108 do tratado ás axudas de mínimos.

A regra xeral implicará un tope de financiamento do 50%. Malia todo, teranse en consideración as seguintes excepcións á hora de determinar o grao de financiamento dos proxectos.

- I. En relación aos proxectos produtivos:
 1. A porcentaxe de axuda máxima para este tipo de proxectos ascenderá ao 50% do gasto subvencionable total da operación.
 2. No caso de operacións vinculadas á pesca costeira artesanal a axuda poderá incrementarse ata o 80%.
 3. No caso de confrarías de pescadores ou asociacións profesionais do sector pesqueiro, ou asociacións integradas por ditas entidades, a porcentaxe de axuda non superará o 80%, cando a operación responda aos seguintes criterios: interese ou beneficiario colectivo ou ofrecer acceso público aos seus resultados.
 4. Os proxectos produtivos que se amparen no Regulamento UE nº 1407/2013 da Comisión, do 18 de decembro relativo á aplicación dos artigos 107 e 108 do Tratado ás axudas de mínimos (D.O. L532 do 24/12/2013), aplicaranse as porcentaxes anteriores e limitaranse a un máximo de 200.000€ por promotor durante un período de tres exercicios fiscais.
 5. No caso de proxectos vinculados ás medidas incluídas nos capítulos I, II e IV do título V do Regulamento do FEMP, agás os artigos 66 e 67, debe de xustificarse claramente a súa xestión a escala local. Cando se conceda axuda para estes proxectos respectaranse os criterios establecidos para as medidas en cuestión.
- II. En relación aos proxectos non produtivos:
 1. A porcentaxe de axuda máxima para este tipo de proxectos ascenderá ao 50% do gasto subvencionable total da operación.
 2. A porcentaxe de financiamento poderá ser do 100% cando o proxecto teña interese colectivo, sexa un beneficiario colectivo ou se ofrezca acceso público aos seus resultados.
 3. Os proxectos produtivos que se amparen no Regulamento UE nº 1407/2013 da Comisión, do 18 de decembro relativo á aplicación dos artigos 107 e 108 do Tratado ás axudas de mínimos (D.O. L532 do 24/12/2013), aplicaranse as porcentaxes anteriores e limitaranse a un máximo de 200.000€ por promotor durante un período de tres exercicios fiscais.

A selección de proxectos priorizarase en función da puntuación máis elevada que se obteña en relación a unha serie de criterios. Os mesmos agrúpanse en dous bloques:

- Bloque I: criterios excluíntes
- Bloque II: criterios de valoración

Antes de iniciar a clasificación dos criterios, pola tipoloxía de proxectos, cómpre falar do Bloque I, que son os criterios excluíntes. Estes son tres factores que van a afectar a todos os proxectos e que son criterios que é necesario cumprir tanto no caso dos proxectos produtivos coma dos non produtivos: a viabilidade técnica, económica e financeira; e a coherencia do proxecto coa EDLP.

1. **Viabilidade técnica.** A solicitude de admisión do proxecto virá acompañada dunha documentación que acredite a solvencia do proxecto dende o punto de vista técnico. Terase en conta a experiencia da persoa ou entidade que promove o proxecto na posta en marcha de iniciativas semellantes, os medios humanos e físicos dos que vai a dispor, ou a coherencia do proxecto para a súa posta en marcha. Para acreditar a viabilidade terase en conta información procedente do Plan de Empresa, ou ben outros documentos, anteprojectos, ou memorias de carácter técnico, nos cales conste a posibilidade de poder executar a iniciativa respectando os requirimentos dende o punto de vista normativo (urbanístico, ambiental,...). Este criterio é excluínte, polo cal se requirirá unha puntuación mínima.
2. **Viabilidade económica e financeira.** Revisaranse os criterios de viabilidade económica e financeira, analizando conceptos como a taxa interna de rendibilidade, ou a elaboración de orzamentos de investimentos, contras previsionais de resultados, análise da solvencia ou o risco financeiro, cadro de amortizacións, etc. Cómpre sinalar que algúns dos criterios a ter en conta variarán en función do obxecto

ESTRATEGIA DE DESENVOLVEMENTO LOCAL PARTICIPATIVO DA RÍA DE AROUSA

do investimento (por exemplo, non precisar o cadro de amortizacións, porque non se contemplan elementos de inmovilizado material). Estes conceptos analizaranse tendo en conta o Plan de Empresa que se presente, así como, aquelas certificacións bancarias que poidan acreditar a solvencia financeira da persoa ou entidade promotora. Para poder acceder ao financiamento do FEMP requirirase unha puntuación mínima, que de non acadarse implicaría a desestimación do proxecto. É necesario puntualizar que no caso dos proxectos non produtivos só se terá en conta a viabilidade financeira do proxecto, podéndoa acreditar co correspondente certificado bancario.

3. **Coherencia do proxecto coa EDLP.** A principal finalidade que figure no proxecto deberá adecuarse aos obxectivos establecidos no Plan de Acción da estratexia, e por tanto, no FEMP. Este criterio é excluínte polo cal, requirirase tamén unha puntuación mínima para que o proxecto obteña financiamento. Terase en conta a coherencia do proxecto en relación ás necesidades e debilidades diagnosticadas no territorio, e en relación ás potencialidades ou oportunidades, que se formularon á hora de realizar o diagnóstico (DAFO). Tamén se verá o seu grao de adaptación aos retos e obxectivos que se definiron na estratexia, así como o reforzo das actividades ou empregabilidade de recursos da zona, a súa horizontalidade, entre outros.

TÁBOA 100. CRITERIOS EXCLUÍNTES NA VALORACIÓN DOS PROXECTOS

PUNTUACIÓNS SOBRE OS CRITERIOS EXCLUÍNTES				
CRITERIOS	PRODUTIVOS		NON PRODUTIVOS	
	MÍNIMA	MÁXIMA	MÍNIMA	MÁXIMA
Viabilidade técnica	3	5	3	5
Viabilidade económica ou financeira	3	5	1	2
Coherencia coa EDLP	3	5	3	5

A continuación pasamos ao Bloque II, que aborda os criterios de valoración en función da tipoloxía de proxectos, proxectos produtivos e non produtivos.

Criteria de valoración para proxectos produtivos

Os criterios fan referencia ás características das persoas ou entidades promotoras, ás características das persoas destinatarias, á creación de emprego, ó impacto que xera o proxecto, ó seu carácter innovador ou integrador, á súa influencia sobre o cambio climático ou á súa capacidade de transferencia. A continuación desglosamos cada un dos criterios, establecendo a puntuación máxima que poden obter. A puntuación máxima conxunta será de 100 puntos.

1. **Características da persoa ou entidade promotora.** Terase en conta factores como a idade ou o xénero da persoa promotora, a procedencia ou vinculación co sector pesqueiro, a súa condición persoal, laboral ou social (que o proxecto sexa promovido por persoas con calquera tipo de discapacidade, persoas en risco de exclusión, persoas paradas de longa duración⁶).

⁶ Persoas que por un período superior a 12 meses se atopan inscritas en procura de emprego nos servizos de emprego estatais, independentemente do perfil de idade ou profesional que acredite)

1. PUNTUACIONES SOBRE A PERSOA OU ENTIDADE PROMOTORA	
CRITERIOS	MÁXIMA
1.1. Persoa/entidade de alta no sector pesqueiro	5
1.2 Persoa con idade igual ou inferior aos 30 anos	5
1.3 Mulleres con idade superior aos 30 anos	3
1.4 Pertenza a colectivos: discapacidade igual ou superior ao 33%, persoas paradas de longa duración ou maiores de 55 anos, emigrantes retornados (máximo 2 puntos por criterio)	6
Puntuación máxima neste apartado	10

2. **Proxectos dirixidos a colectivos prioritarios.** Terase especial consideración cando un proxecto teña como destinatarios dos seus produtos, servizos ou actividades, a unha serie de colectivos, que definimos como prioritarios na estratexia: persoas vinculadas á actividade pesqueira, persoas con calquera tipo de discapacidade ou problemáticas de integración ou exclusión social, persoas paradas de longa duración, persoas emigrantes ou retornadas, maiores (máis de 65 anos, xubilados e pensionistas da seguridades social), mocidade (16 a 29 anos) ou mulleres. Poderase determinar o impacto porcentual que pode supoñer o proxecto en relación a estes colectivos.

2. COLECTIVOS PRIORITARIOS AOS QUE SE ORIENTA O PROXECTO	
CRITERIOS	MÁXIMA
2.1 Persoas que traballan no sector pesqueiro	3
2.2 Persoas discapacitadas ou con problemas de integración ou exclusión social	2
2.3 Mulleres, mocidade, persoas maiores (3 puntos por criterio)	9
2.4 Persoas paradas de longa duración ou persoas paradas maiores de 55 anos	2
Puntuación máxima neste apartado	10

3. **Incidencia sobre a creación de emprego.** A creación de emprego, xunto coa cohesión social das zonas pesqueiras, é a principal finalidade que pretende abordar o FEMP. Os principais factores que determinarán a puntuación neste apartado son: que constitúan novos postos de traballo ou ben que supoña a consolidación de empregos xa existentes. Para o cálculo deste factor teranse en conta o emprego neto xerado, facendo referencia ás unidades de traballo anual (UTA). Cómpre indicar que neste apartado se terá en conta a contía do proxecto, primando na valoración os proxectos de menor contía, fronte ó mesmo número de empregos xerados ou consolidados nos proxectos de maior contía.

3. INCIDENCIA SOBRE A CREACIÓN OU CONSOLIDACIÓN DE EMPREGO	
CRITERIOS	MÁXIMA
3.1 Máis de tres postos de traballo creados	20
3.2 Tres ou menos postos de traballo creados	12
3.3 Máis de tres empregos consolidados	17
3.4 Tres ou menos empregos consolidados	9
Puntuación máxima neste apartado	20

ESTRATEGIA DE DESENVOLVEMENTO LOCAL PARTICIPATIVO DA RÍA DE AROUSA

4. **Impacto do proxecto.** Terase en conta a capacidade que ten proxecto para colaborar coas entidades do territorio, ou ben para xerar impacto no territorio. Terase en conta que sexa un proxecto en cascada (contemple fases máis ambiciosas do mesmo), o efecto multiplicador do proxecto (que a subministración de inputs para o proxecto derive de empresas da zona), a vinculación a sectores estratéxicos no territorio, a mellora da calidade de vida ou benestar social da poboación que implica, o impacto territorial (reforzando a promoción de iniciativas conxuntas no territorio), o impacto ambiental sobre o territorio (melloras no aproveitamento dos residuos, a eficiencia enerxética, a preservación dos hábitats costeiros, a sostibilidade ambiental do proxecto), ou o impacto sobre o aproveitamento e posta en valor do patrimonio cultural marítimo e pesqueiro.

4. IMPACTO DO PROXECTO	
CRITERIOS	MÁXIMA
4.1 Efecto multiplicador do proxecto, ou proxecto en cascada	3
4.2 Vinculación do proxecto ao ámbito do mar ou sectores estratéxicos do territorio	4
4.3 Impacto sobre a mellora da calidade de vida e o benestar social	4
4.4 Impacto ambiental do proxecto : recuperación do entorno, xestión de residuos*, utilización de enerxías renovables, implantación eficiencia enerxética no uso da auga ou enerxía (3 puntos por criterio)	6
4.5 Impacto sobre o aproveitamento e posta en valor do patrimonio marítimo pesqueiro	4
Puntuación máxima neste apartado	20

* Debe supoñer unha mellora máis alá das esixencias de xestión de residuos que se contemplan por lei.

5. **Carácter innovador do proxecto.** O carácter innovador non implica só as innovacións tecnolóxicas, senón tamén aquelas transformacións que se dan en relación á maneira de facer as cousas, isto é, nos procesos. Revisaranse os seguintes factores: que o proxecto sexa unha actividade innovadora ou inexistente no territorio; que implique unha innovación ou integración de TIC na cadea vertical da pesca ou noutros sectores estratéxicos da economía local; ou que supoña unha innovación nas prácticas e condicións de traballo e seguridade da poboación pesqueira.

5. CARÁCTER INNOVADOR DO PROXECTO	
CRITERIOS	MÁXIMA
5.1 Actividade innovadora ou inexistente no territorio	4
5.2 Innovación ou incorporación de TIC na cadea vertical da pesca	4
5.3 Innovación ou incorporación de TIC noutros sectores	2
5.4 Innovación en materia de prácticas, seguridade, saúde e hixiene no traballo da pesca	2
Puntuación máxima neste apartado	10

6. **Incidencia na mitigación e adaptación ao cambio climático e transición a unha economía de baixas emisións de carbono.** Este proxecto incide no impacto ambiental sobre o territorio, se ben neste caso, falamos de medias concretas que se formularían no marco do proxecto. Teríanse en conta, factores como que o mesmo contemple o emprego de enerxías renovables, medidas de mellora ou certificación da eficiencia enerxética, a adquisición de bens, equipos de consumo eficiente, a xestión adecuada de residuos ou emprego dos descartes, que sexan proxectos que aborden a investigación ou xeración de enerxía a partir das correntes mariñas ou os biocombustibles mariños.

6. INCIDENCIA NA MITIGACIÓN E ADAPTACIÓN AO CAMBIO CLIMÁTICO	
CRITERIOS	MÁXIMA
6.1 Utilización de enerxías limpas ou renovables	2
6.2 Utilización de equipamentos, bens de equipo ou instalacións eficientes enerxeticamente	2
6.3 Implica a investigación sobre estas materias (xeración de enerxía maremotriz, biocombustibles mariños)	2
Puntuación máxima neste apartado	5

7. **Carácter integrador do proxecto.** Este apartado centraríase en valorar a capacidade que ten o proxecto para integrar vertical ou horizontalmente a actividade do sector pesqueiro (conexión da produción – valorización – transformación – comercialización) ou doutros sectores. Tamén a capacidade para fomentar estratexias de cooperación e colaboración con outras entidades como centros de investigación, formación, universidades,... Por último ver se o proxecto recolle a conexión entre a zona desfavorecida onde se promove e a súa conexión cara un mercado potencial ou incipiente, ou mercados de proximidade.

7. CARÁCTER INTEGRADOR DO PROXECTO	
CRITERIOS	MÁXIMA
7.1 Integra vertical ou horizontalmente actividades do sector pesqueiro	4
7.2 Integra vertical ou horizontalmente actividades doutros sectores	3
7.3 Cooperación ou colaboración entre entidades do territorio, ou aproveitamento conxunto de recursos do mesmo	3
7.4. Colaboración con centros de investigación, formación, universidades, ou establecemento de redes, sinerxías entre entidades	2
7.5 Conexión cun mercado incipiente, ou mercados de proximidade	2
Puntuación máxima neste apartado	10

8. **Capacidade de transferencia do proxecto.** O último criterio que se valoraría sería a indicación que da a persoa ou entidade promotora en relación á capacidade que ten o proxecto para ser exportado a outros lugares do territorio, ou ben de fóra do territorio.

8. CAPACIDADE DE TRANSFERENCIA NO TERRITORIO	
CRITERIOS	MÁXIMA
8.1 Capacidade de transferencia no territorio	3
8.2 Capacidade de transferencia fóra do territorio	2
Puntuación máxima neste apartado	5

Criterios de valoración para proxectos non produtivos

Os criterios para os proxectos non produtivos son similares aos criterios para os proxectos produtivos, se ben non se inclúen criterios referentes ás características da persoa ou entidade promotora, ou ben á incidencia do proxecto sobre a creación de emprego, derivado da súa natureza. A puntuación máxima que se pode obter é de 100 puntos.

1. **Características da entidade promotora.** Terase en conta a cooperación entre as entidades do territorio á hora de presentar o proxecto, co obxectivo de fomentar o traballo en rede, aproveitar conxuntamente os recursos, e fomentar a gobernanza, a cooperación e a colaboración entre as mesmas. O criterio a empregar será o número ou tipoloxía de entidades que agrupe o proxecto, tendo en consideración tamén o seu carácter estruturante, isto é, a porcentaxe de representación destas entidades en relación ano número total das que hai na zona.

1. PUNTUACIÓNS SOBRE A ENTIDADE PROMOTORA	
CRITERIOS	MÁXIMA
1.1. Puntuación en función do número entidades promotoras (concellos, confrarías, asociacións do sector pesqueiro ou declaradas de utilidade pública) ou carácter estruturante das mesmas (porcentaxe que supoñen sobre o conxunto do territorio)	15
1.2 Puntuación en función da tipoloxía de entidade: Que implique a asociación de entidades do sector pesqueiro, marisqueiro ou acuícola: 5 puntos Mancomunidades de concellos, consorcios ou outros entes supramunicipais: 5 puntos Entidades declaradas de interese público: 3 puntos	5
Puntuación máxima neste apartado	15

2. **Proxecto dirixido a colectivos prioritarios identificados polo grupo.** Neste caso a información e a mesma, independentemente de si o proxecto é produtivo ou non produtivo.

2. COLECTIVOS PRIORITARIOS AOS QUE SE ORIENTA O PROXECTO	
CRITERIOS	MÁXIMA
2.1 Persoas que traballan no sector pesqueiro	4
2.2 Persoas discapacitadas ou con problemas de integración ou exclusión social	4
2.3 Mulleres, mocidade, persoas maiores (3 puntos por criterio)	9
2.4 Persoas paradas de longa duración ou persoas paradas maiores de 55 anos	3
Puntuación máxima neste apartado	15

3. **Impacto sobre o territorio e a poboación costeira.** Refírese ao impacto sobre a poboación a escala local ou da zona costeira, ou tamén á influencia que pode ter sobre un determinado sector. Cómpre ter en conta si o proxecto se dirixe á totalidade da poboación, á poboación dun sector, ou á comunidade educativa. Un criterio a valorar é a incidencia do proxecto no sector pesqueiro, ou nun sector que se considera estratéxico para a zona costeira, como por exemplo, o do turismo. Tamén se valorará o impacto sobre a calidade de vida e o benestar social da poboación costeira, o impacto ambiental, o aproveitamento e posta en valor do patrimonio, ou a relación coas tecnoloxías da información e a comunicación.

3. IMPACTO DO PROXECTO	
CRITERIOS	MÁXIMA
3.1 Poboación beneficiada da zona costeira coa posta en marcha do proxecto: <ul style="list-style-type: none"> • Proxecto destinado a toda a poboación da zona costeira: 6 • Proxecto destinado a toda a comunidade pesqueira: 3 • Proxecto destinado á comunidade educativa: 3 	6
3.2 Vinculación do proxecto ao ámbito do mar ou sectores estratéxicos do territorio	5
3.3 Impacto sobre a mellora da calidade de vida e o benestar social	5
3.4 Impacto ambiental do proxecto : recuperación do entorno, xestión de residuos, utilización de enerxías renovables, implantación eficiencia enerxética no uso da auga ou enerxía (3 puntos por criterio)	5
3.5 Impacto sobre o aproveitamento e posta en valor do patrimonio marítimo pesqueiro	5
3.6 Proxecto que implica unha mellora ou adquisición de coñecementos en TIC ou alfabetización dixital	5
Puntuación máxima neste apartado	20

4. **Carácter innovador do proxecto.** Teranse en conta os criterios para proxectos produtivos.

4. CARÁCTER INNOVADOR DO PROXECTO	
CRITERIOS	MÁXIMA
4.1 Actividade innovadora ou inexistente no territorio	5
4.2 Innovación ou incorporación de TIC na cadea vertical da pesca	5
4.3 Innovación ou incorporación de TIC noutros sectores	3
4.4 Innovación en materia de prácticas, seguridade, saúde e hixiene no traballo da pesca	3
Puntuación máxima neste apartado	13

ESTRATEGIA DE DESENVOLVEMENTO LOCAL PARTICIPATIVO DA RÍA DE AROUSA

5. **Incidencia medioambiental do proxecto.** Terase en conta se o proxecto está relacionado coa biodiversidade e conservación de hábitats ou recursos; o emprego de enerxías renovables e/ou a mellora da eficiencia enerxética, co fin de contribuír á conservación do medio ambiente, á adaptación e mitigación do cambio climático ou á necesidade dunha transición cara unha economía que diminúa as emisións de carbono.

5. INCIDENCIA NA ADAPTACIÓN E MITIGACIÓN DO CAMBIO CLIMÁTICO	
CRITERIOS	MÁXIMA
5.1 Utilización de enerxías limpas ou renovables	2
5.2 Utilización de equipamentos, bens de equipo ou instalacións eficientes enerxeticamente	2
5.3 Implica a investigación sobre estas materias relacionadas con este ámbito	2
5.4 Implica a restauración, conservación, preservación ou posta en valor de hábitats e ecosistemas da zona costeira	3
5.5 Atende á mellora da paisaxe	2
Puntuación máxima neste apartado	10

6. **Carácter integrador do proxecto.** Valorarase o grao de incidencia do proxecto na integración de actividades do sector pesqueiro ou sectores estratéxicos do territorio. Tamén o establecemento de redes de colaboración entre entidades e institucións do territorio e de fóra. Por último valorarase a integración con centros de investigación, formación, universidade, etc., ou a colaboración con entidades de fóra do territorio e integración en redes ou proxectos transnacionais.

6. CARÁCTER INTEGRADOR DO PROXECTO	
CRITERIOS	MÁXIMA
6.1 Integración vertical ou horizontalmente actividades do sector pesqueiro	4
6.2 Integración vertical ou horizontalmente actividades doutros sectores	3
6.3 Cooperación ou colaboración entre entidades do territorio, ou aproveitamento conxunto de recursos do mesmo	3
6.4. Colaboración con centros de investigación, formación, universidades, ou establecemento de redes, sinerxías entre entidades	2
6.5 Colaboración con entidades de fóra do territorio ou integración en redes ou proxectos transnacionais.	2
Puntuación máxima neste apartado	10

7. **Capacidade de transferencia do proxecto.** Terase en conta a capacidade de modelización que ten o proxecto para ser exportado a outros ámbitos ou territorios.

7. CAPACIDADE DE TRANSFERENCIA NO TERRITORIO	
CRITERIOS	MÁXIMA
7.1 Capacidade de transferencia no territorio	3
7.2 Capacidade de transferencia fóra do territorio	2
Puntuación máxima neste apartado	5

Matriz de valoración de proxectos

Unha vez que se realizou a correspondente valoración nos diferentes criterios, é necesario asignar a porcentaxe de axuda que lle vai a corresponder a cada proxecto que sexa seleccionado, tendo en consideración a regra xeral, ou as excepcións que comentábamnos anteriormente. Para iso existen uns intervalos de puntuación que determinarán a cantidade de axuda, en función do investimento total que se realice, realizadas as correspondentes deducións e elementos non financiábles.

INTERVALOS DE PUNTUACIÓN PROXECTOS					
PRODUCTIVOS			NON PRODUCTIVOS		
INTERVALO DE PUNTUACIÓN	REGRA XERAL	EXCEPCIÓNS	INTERVALO DE PUNTUACIÓN	REGRA XERAL	EXCEPCIÓNS
De 20 a 25 puntos	25%	40%	De 20 a 25 puntos	25%	50%
De 26 a 30 puntos	30%	48%	De 26 a 30 puntos	30%	60%
De 31 a 35 puntos	35%	56%	De 31 a 35 puntos	35%	70%
De 36 a 40 puntos	40%	64%	De 36 a 40 puntos	40%	80%
De 41 a 50 puntos	45%	72%	De 41 a 50 puntos	45%	90%
Máis de 50 puntos	50%	80%	Máis de 50 puntos	50%	100%



Cadro resumo proxectos produtivos

ID	CRITERIOS DE VALORACIÓN PROXECTOS PRODUTIVOS	MÍNIMA	MÁXIMA
0	CRITERIOS EXCLUÍNTES	9	15
0.1	Viabilidade técnica	3	5
0.2	Viabilidade económica ou financeira	3	5
0.3	Coherencia coa EDLP	3	5
1	PERSOA OU ENTIDADE PROMOTORA	0	10
1.1	Persoa/entidade de alta no sector pesqueiro		5
1.2	Persoa con idade igual ou inferior aos 30 anos		5
1.3	Mulleres con idade superior aos 30 anos		3
1.4	Pertenza a colectivos: discapacidade igual ou superior ao 33%, persoas paradas de longa duración ou maiores de 55 anos, emigrantes retornados (máximo 2 puntos por criterio)		6
2	COLECTIVOS PRIORITARIOS AOS QUE SE ORIENTA O PROXECTO	0	10
2.1	Persoas que traballan no sector pesqueiro		3
2.2	Persoas discapacitadas ou con problemas de integración ou exclusión social		2
2.3	Mulleres, mocidade, persoas maiores (3 puntos por criterio)		9
2.4	Persoas paradas de longa duración ou maiores de 55 anos		2
3	INCIDENCIA SOBRE A CREACIÓN OU CONSOLIDACIÓN DE EMPREGO	0	20
3.1	Máis de tres postos de traballo creados		20
3.2	Tres ou menos postos de traballo creados		12
3.3	Máis de tres empregos consolidados		17
3.4	Tres ou menos empregos consolidados		9
4	IMPACTO DO PROXECTO	0	15
4.1	Efecto multiplicador do proxecto, ou proxecto en cascada		3
4.2	Vinculación do proxecto ao ámbito do mar ou sectores estratégicos do territorio		4
4.3	Impacto sobre a mellora da calidade de vida e o benestar social		4
4.4	Impacto ambiental do proxecto : recuperación do entorno, xestión de residuos, utilización de enerxías renovables, implantación eficiencia enerxética no uso da auga ou enerxía (3 puntos por criterio)		6
4.5	Impacto sobre o aproveitamento e posta en valor do patrimonio marítimo pesqueiro		4

ID	CRITERIOS DE VALORACIÓN PROXECTOS PRODUTIVOS	MÍNIMA	MÁXIMA
5	CARÁCTER INNOVADOR DO PROXECTO	0	10
5.1	Actividade innovadora ou inexistente no territorio		4
5.2	Innovación ou incorporación de TIC na cadea vertical da pesca		4
5.3	Innovación ou incorporación de TIC noutros sectores		2
5.4	Innovación en materia de prácticas, seguridade, saúde e hixiene no traballo da pesca		2
6	INCIDENCIA NA ADAPTACIÓN E MITIGACIÓN DO CAMBIO CLIMÁTICO	0	5
6.1	Utilización de enerxías limpas ou renovables		2
6.2	Utilización de equipamentos, bens de equipo ou instalacións eficientes enerxéticamente		2
6.3	Implica a investigación sobre estas materias (xeración de enerxía maremotriz, biocombustibles mariños)		2
7	CARÁCTER INTEGRADOR DO PROXECTO	0	10
7.1	Integración vertical ou horizontalmente actividades do sector pesqueiro		4
7.2	Integración vertical ou horizontalmente actividades doutros sectores		3
7.3	Cooperación ou colaboración entre entidades do territorio, ou aproveitamento conxunto de recursos do mesmo		3
7.4	Colaboración con centros de investigación, formación, universidades, ou establecemento de redes, sinerxías entre entidades		2
7.5	Conexión cun mercado incipiente, ou mercados de proximidade		2
8	CAPACIDADE DE TRANSFERENCIA NO TERRITORIO	0	5
8.1	Capacidade de transferencia no territorio		3
8.2	Capacidade de transferencia fóra do territorio		2
	PUNTUACIÓN TOTAL	9	100

Cadro resumo proxectos non produtivos

ID	CRITERIOS DE VALORACIÓN PROXECTOS NON PRODUTIVOS	MÍNIMA	MÁXIMA
0	CRITERIOS EXCLUÍNTES	9	12
0.1	Viabilidade técnica	3	5
0.2	Viabilidade económica ou financeira	1	2
0.3	Coherencia coa EDLP	3	5
1	ENTIDADE PROMOTORA	0	15
1.1	Entidade promotora		15
1.2	Tipoloxía de entidade		5
2	COLECTIVOS PRIORITARIOS AOS QUE SE ORIENTA O PROXECTO	0	15
2.1	Persoas que traballan no sector pesqueiro		4
2.2	Persoas discapacitadas ou con problemas de integración ou exclusión social		4
2.3	Mulleres, mocidade, persoas maiores (3 puntos por criterio)		9
2.4	Persoas paradas de longa duración ou persoas paradas maiores de 55 anos		3
3	IMPACTO DO PROXECTO	0	20
3.1	Poboación beneficiada		6
3.2	Vinculación do proxecto ao ámbito do mar ou sectores estratéxicos do territorio		5
3.3	Impacto sobre a mellora da calidade de vida e o benestar social		5
3.4	Impacto ambiental do proxecto		5
3.5	Impacto sobre o aproveitamento e posta en valor do patrimonio marítimo pesqueiro		5
3.5	Impacto TIC		5
4	CARÁCTER INNOVADOR DO PROXECTO	0	13
4.1	Actividade innovadora ou inexistente no territorio		5
4.2	Innovación ou incorporación de TIC na cadea vertical da pesca		5
4.3	Innovación ou incorporación de TIC noutros sectores		3
4.4	Innovación en materia de prácticas, seguridade, saúde e hixiene no traballo da pesca		3

ID	CRITERIOS DE VALORACIÓN PROXECTOS NON PRODUCTIVOS	MÍNIMA	MÁXIMA
5	INCIDENCIA NA ADAPTACIÓN E MITIGACIÓN DO CAMBIO CLIMÁTICO	0	10
5.1	Utilización de enerxías limpas ou renovables		2
5.2	Utilización de equipamentos, bens de equipo ou instalacións eficientes enerxeticamente		2
5.3	Implica a investigación sobre estas materias deste ámbito		2
5.4	Implica a restauración, conservación, preservación ou posta en valor de hábitats e ecosistemas da zona costeira		3
5.5	Atende á mellora da paisaxe		2
6	CARÁCTER INTEGRADOR DO PROXECTO	0	10
6.1	Integración vertical ou horizontalmente actividades do sector pesqueiro		4
6.2	Integración vertical ou horizontalmente actividades doutros sectores		3
6.3	Cooperación ou colaboración entre entidades do territorio, ou aproveitamento conxunto de recursos do mesmo		3
6.4	Colaboración con centros de investigación, formación, universidades, ou establecemento de redes, sinerxías entre entidades		2
6.5	Colaboración con entidades de fóra do territorio ou integración en redes ou proxectos transnacionais.		2
7	CAPACIDADE DE TRANSFERENCIA NO TERRITORIO	0	5
7.1	Capacidade de transferencia no territorio		3
7.2	Capacidade de transferencia fóra do territorio		2
PUNTUACIÓN TOTAL		9	100